



PROJEKTE 2024

Kreativität pur!



hotelident

Hunold-Rump-Straße 109 • 57368 Lennestadt
Tel.: +49 (0) 27 25 - 22 04 19
mv@hotelident.de • www.hotelident.de



hotelident

=



1700
Projekte

+



Deutsch-
landweit

+



Kundenzu-
friedenheit

+



Kosten-
transparenz

„Die Sperre“

Öffentlicher Bereich

Für Melanie und Patrick Simon durften wir 2024, in Ihrem Hotel und Restaurant „Die Sperre“ in Winterberg, den Saal neugestalten.

2021 hatten wir bereits ihr Restaurant in einem ländlich heimeligen Ambiente eingerichtet, deshalb gefiel den beiden jungen Gastronomen der Gedanke im Saal ein Scheunenambiente zu implantieren.

Der Zugang zum Saal ist eine Scheuentür, die Platten aller Tische, ein Großteil der Wände, der Decke und der Fensterleibungen wurde mit dem gleichen Holz verkleidet, um den modern-rustikalen Stil zu unterstreichen. Aufgelockert wird das Ganze von Fototapeten in schwarz-weiß und einem dunkelgrauen Designfußboden.

Die Polsterstühle des Saales und die Bank wurden in den passenden Farbtönen in Natur, Mittel- und Dunkelgrau bezogen.



Das Highlight des Saales ist jedoch die Decke. Ein indirekt beleuchteter Sommerhimmel dominiert den Raum und verzaubert mit einem fantastischen Ambiente die Gäste.



„Mein kleines Edelweiß“

Ferienwohnungen

Ein tolles Projekt - die Umgestaltung von mehreren Ferienwohnungen der Familie Stremme - konnten wir zum Jahreswechsel 2023/24 abschließen, direkt am berühmten Skywalk in Willigen gelegen. Herausgekommen sind nach unserer Meinung sehr exklusive, urgemütliche Ferienunterkünfte, wie gemacht für einen erholsamen Urlaub. Die Wohnungen, von 35 qm - 90 qm, wurden sehr geschmackvoll und hochwertig eingerichtet. Je nach Wohnung herrschen die Farben rauchblau oder ein sattes Grün vor. Passende Böden in Altholzoptik und wunderschöne Teppiche geben den Wohnungen eine gemütlich-komfortable Optik. Die Hauptfarben wiederholen sich in den Tapetenakzenten und warmen Wandtönen und die neuen Betthäupter, Sofas, Sessel und die Polsterstühle wurden mit edlen, feinen Stoffen bezogen, die . Schränke und Küchen wurden exklusiv gefertigt und angepasst. Das stimmige Design der Fensterdekoration, der Schmuckleuchten, der Kleinmöbel und geschmackvollen Dekoartikel runden das moderne, wertige Ambiente ab.



„Hof Café Grothues-Potthoff“

Öffentlicher Bereich

Für leckere Köstlichkeiten aus eigener Ernte und Konditorei ist das Hof Café Grothues-Potthoff bekannt. Wir durften dem Café nun ein neues Gesicht geben.

Unsere langjährigen Kunden Familie Grothues legten, wie immer, Wert auf ein gemütliches Ambiente und hohe Qualität.

Herausgekommen ist ein edler, geschmackvoller und wertiger Gastraum, der das Gesamtambiente des Hofkomplexes und die Natur des Münsterlandes widerspiegelt.

Der helle Steinboden passt genau zur naturfarbenen Holzdecke. Die plakative Designtapete mit den zartgrünen Blättern und die aufwendigen Fliesenarbeiten der Thekenfront schlagen den Bogen zu dem großen grünen, asymmetrischen Sofa, das durch seine Form Platz für weitere Tische generiert und durch die Höhe eine optische Beruhigung und Abtrennung zum Buffet- und Servicebereich schafft.

Schwere naturfarbene Vorhänge und weitere Polstermöbel schaffen einen sehr guten akustischen Ausgleich. Das indirekte Licht der Decken und der schicken Wandleuchten unterstreichen die exklusive Atmosphäre des Cafés. Hier kann man sich wohlfühlen.



Hotel „Von Landsberg“

Zimmer | Bäder | Öffentlicher Bereich

Im mittelalterlichen Blankenberg haben wir in diesem Jahr das erste Projekt des Ehepaars Heitmann erfolgreich beendet. Sebastian und David Heitmann kauften ein wunderschönes, historisches Fachwerkhaus, das wir gemeinsam mit den Eigentümern in ein Boutique-Hotel mit 16 außergewöhnlichen Zimmern umgestalteten.



Ein optisches Highlight ist sicherlich der Flur mit dem auffallenden Teppichboden mit der roten „Von Landsberg“ Raute und farblich abgestimmten Wand- und Treppenakzenten.



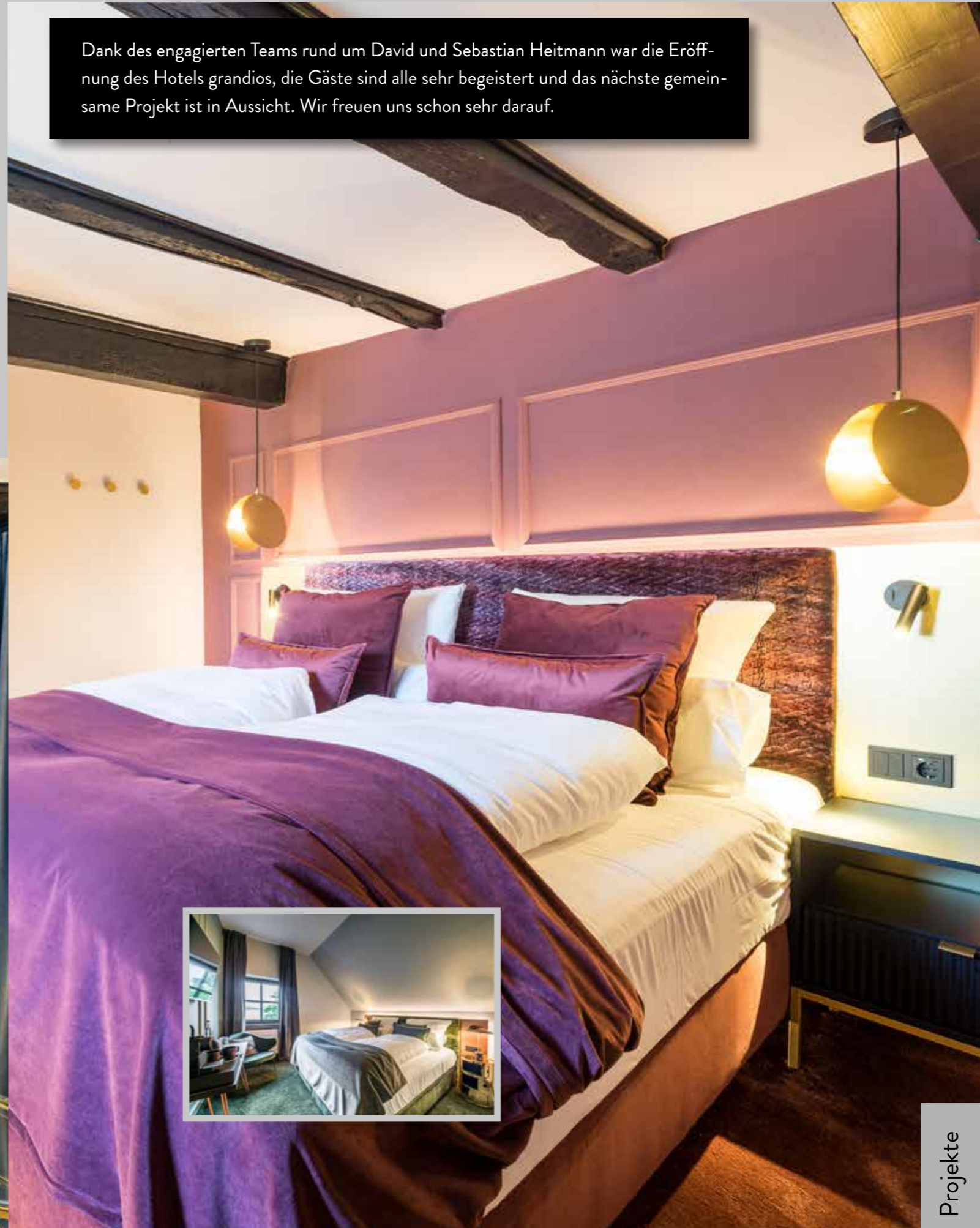
Hotel „Von Landsberg“

Zimmer | Bäder | Öffentlicher Bereich

Alle Zimmer wurden entkernt, die alten Holzbalken der Wände freigelegt, sodass, trotz der niedrigen Decken, helle gemütliche Gästezimmer mit ganz eigenem Flair entstanden. Jedes Zimmer ist individuell in leuchtenden Farben, mit edlen Stoffen und Möbeln eingerichtet und strahlen eine gediegene Leichtigkeit aus.



Dank des engagierten Teams rund um David und Sebastian Heitmann war die Eröffnung des Hotels grandios, die Gäste sind alle sehr begeistert und das nächste gemeinsame Projekt ist in Aussicht. Wir freuen uns schon sehr darauf.



„Pension Ederstrand“

Öffentlicher Bereich

Im August wurde der neue, großzügige Anbau der Pension Ederstrand im schönen Frankenberg fertig. Im familiär geführten Hotel der Familie Hoffmann entstanden neue Gästezimmer, ein Frühstücksraum und eine Sauna.

Die Gäste werden den neuen Frühstücksraum lieben. Ein großer Buffetbereich im Industrie-Style lässt sicher keine kulinarischen Wünsche offen und die unterschiedlichen, gemütlichen Sitzgelegenheiten in Gold, Silber und leuchtenden Erdtönen, den Wänden mit dunklen Steinakzenten, zusammen mit der indirekten Beleuchtung und farblich abgestimmten Pendelleuchten geben dem Raum einen edlen, aber trotzdem urgemütlichen Charakter.



„Pension Ederstrand“

Öffentlicher Bereich - Sauna

In der Sauna verwendeten wir auch Feuchtraum-geeignete Tapeten mit großen Blättern und Pflanzen. Gedeckte Wandfarben in Grün- und Blautönen und filigrane Holz- und Metallleuchten unterstützen das entspannende Naturthema der Räume.

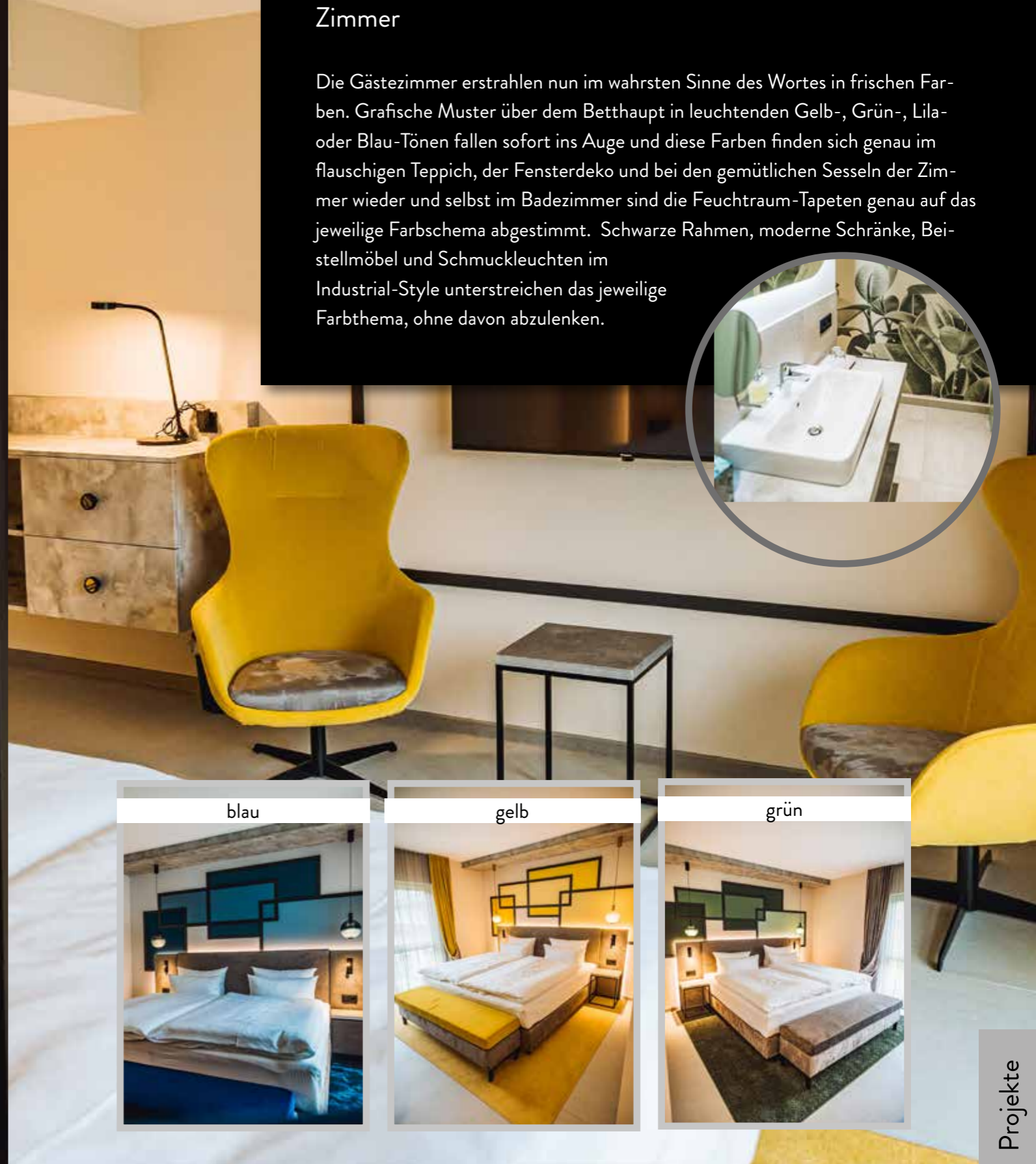
Die finnische Sauna, großzügig angelegte Duschen, ein begehrter Außenbereich und chillige Sitzgelegenheiten laden den Gast zu einer Auszeit vom Alltag ein.



„Pension Ederstrand“

Zimmer

Die Gästezimmer erstrahlen nun im wahrsten Sinne des Wortes in frischen Farben. Grafische Muster über dem Betthaupt in leuchtenden Gelb-, Grün-, Lila- oder Blau-Tönen fallen sofort ins Auge und diese Farben finden sich genau im flauschigen Teppich, der Fensterdeko und bei den gemütlichen Sesseln der Zimmer wieder und selbst im Badezimmer sind die Feuchtraum-Tapeten genau auf das jeweilige Farbschema abgestimmt. Schwarze Rahmen, moderne Schränke, Beistellmöbel und Schmuckleuchten im Industrial-Style unterstreichen das jeweilige Farbthema, ohne davon abzulenken.



„Esplanade“

Appartement

In diesem Jahr waren wir auch wieder im „Herzen des Ruhrgebietes“ in Dortmund tätig. Familie Kortmann bat uns, nachdem wir vor einigen Jahren ihre Eingangshalle gestalteten, auch die Apartments des Hotels neu zu gestalten. In unserem Farb- und Materialkonzept haben wir wieder den Bergbau zum Thema gemacht: Holz und Grau in allen Abstufungen.

Herausgekommen sind gemütliche, zweckmäßig eingerichtete, kleine Rückzugsorte, die keine Gästewünsche offenlassen.

Auf dem Boden liegt nun hochwertiger Designvinyl in Holzoptik. Offene Schrankkonzepte bieten großen Stauraum und schicke Raumteiler, ebenfalls mit Ablagen, grenzen nun beide Bereiche optisch ab, ohne viel Platz zu stehen. In jedem Zimmer bietet ein individuell gefertigter Schreibtisch Platz für Laptops und Unterlagen der Geschäftskundenklientel. Hochwertige Boxspringbetten mit gepolstertem Kopfteil, vor hölzernen Betthäuptern mit guten Leseleuchten und integrierten Steckdosen, sorgen für die nötige Entspannung, genau wie die bequemen Polsterstühle und Sessel in farblich abgestimmten Grautönen.



Hotel „Haus Hochstein“

Zimmer | Bad

Auch im Hotel Hochstein in Wenholthausen gab es wieder etwas zu tun. Brigitte und Thomas Hochstein sind kreative und innovative Hoteliers der neuen Generation und vermarkten sich und ihr Haus auf vielen Kanälen mit großem Erfolg.

3 Gästezimmer warteten auf ein neues Outfit und wir hatten wieder sehr viel Spaß bei der modernen Interpretation des Sauerlandes. 2 kompaktere Zimmer wurden mit pflegeleichten Böden und strapazierfähigen Stoffen urgemütlich hergerichtet und eine Fototapete mit einem besonders fotogenen Rehbock lässt die Besucher sicher schmunzeln. Oft reicht ein kleiner Hingucker, der einen Erinnerungswert schafft und die Gäste wiederkommen lässt.

Im Dachzimmer 22 wurde die aktuelle Farbe Salbei, ein zartes Grau-Grün zum Thema. Als Tapetenakzent, Wandfarbe oder als Polsterstoff des Sofas harmonisiert sie ganz wunderbar mit den dunklen Möbeln des offenen Schrankes, des Schreibtisches und des Raumteilers mit Fernseher.

Selbst im Bad nehmen die modernen Metrofliesen und das Glaswaschbecken das Grün auf und bilden den spannenden Kontrast zu den schwarzen Accessoires.



Hotel „Krone am Fluss“

Zimmer

In 2024 waren wir auch wieder im Hotel Krone am Fluss bei Familie Walter-Hertweck und Team tätig. In diesem Traditionshotel sind von uns schon einige Zimmer renoviert und ein schöner Privat Spa Bereich geschaffen worden.

Unsere Aufgabe beinhaltete diesmal, angrenzend an den Privat-Spa-Bereich, die Einrichtung einer kleiner Gästelounge und im 2. Schritt den Entwurf eines besonderen Wellnessbereichs mit Ruheraum und Outdoorbereich. Den ersten Teil unseres Auftrags haben wir erfolgreich erledigt und herausgekommen ist ein gemütlicher, flexibler Platz mit vielfältigen Möglichkeiten.

Der kleine Raum wird von dem riesigen Fenster beherrscht, dass wir kurzerhand durch die tiefe Leibung als zusätzliche, gemütliche Sitzgelegenheit einbezogen haben. Der dunkle Designboden und die helle Tapete in zarten erdigen Tönen harmonieren perfekt mit den Tischen und Wandakzenten in gemaserten Holz.

Die Tische können für die Gästenutzung einzeln, aber auch als Gruppe zusammenstehen, sodass auch ein kleiner Tagungsraum angeboten werden kann.

Im nächsten Jahr kommt dann noch der Outdoorbereich samt Außensauna dazu.



Hotel „Kleiner“

Öffentlicher Bereich - kleiner Gastraum

Ein schönes Projekt „um die Ecke“ unseres Büros, in Sundern gab uns Familie Kleiner in Auftrag. Ein Gastraum hinter dem Restaurant sollte renoviert werden.

Die Kassettenür zum Tagungsraum blieb bestehen und so haben wir passend dazu eine Tapete mit zartem Blättermuster an der angrenzenden Wand tapezieren lassen.

Ein wertiger Parkettboden in honigfarbenem Holz vervollständigt die warme Grundstimmung.

Viel Licht fällt durch die großen Fenster und die Gäste schauen ins Grüne, wenn sie an den flexiblen, kleinen Holztischen und auf den bequemen, lichtgrauen Polsterstühlen sitzen. In farblich abgestimmtem Grau konzipierten wir mehrere Schränke und Ablagen für dringend benötigten Stauraum.

In der Mitte der Fläche fallen 2 große, goldfarbene Hochlehner-Sofas ins Auge und sorgen gleichzeitig als Raumtrenner für eine privatere Atmosphäre.



„Euref Campus“ Zimmer

Ein spannendes Projekt ist bei uns in der Planung und fast abgeschlossen: Sleep and Work-Zimmer und Tagesräume auf dem Euref Campus in Düsseldorf. Modern, absolut funktional, umweltschonend und durch die geplante Farbwahl und weicher Formgebung sehr attraktiv in der Optik.

In den weißen Zimmern werden sich die Gäste durch leuchtend-grüne Wandakzente, kombiniert mit hellem Holz und Möbeln mit organischer Formgebung durchaus lange wohlfühlen können. Ein kleiner Balkon mit Blick in die Natur komplettiert das Konzept.

Die größeren Appartements mit Terrasse werden in satten Holztönen und erdigen Farben eingerichtet. Aber auch hier werden die Möbel mit abgerundeten Linien gefällig konzipiert.

Hotel „Sauerländer Hof“ Zimmer

In Hallenberg durften wir wieder einmal im Sauerländer Hof tätig werden. 4 Gästezimmer der Familien Stöber und Bäumer sollten zeitgemäß, aber sehr wertig renoviert werden.

Wir entschlossen uns, mit den Inhabern, die Natur auch dieses Mal wieder zum Thema zu machen, allerdings kühler interpretiert. Der trendige Look wurde durch ausgefallene Couch- und Schreibtische in sattem Braun komplettiert und durch eine neue schwarze Schmuckbeleuchtung und passende Accessoires unterstrichen.

Auch in den anderen Zimmern wurden wunderschöne alte Dinge erhalten und aufgearbeitet im neuen Konzept integriert.

„DGB Tagung“ Zimmer

Bei DGB-Bildungszentrum in Hattingen ist ein weiterer Abschnitt in diesem Jahr beendet worden. In den neuen Gästezimmern der Erwachsenenbildung wurden alle Voraussetzungen geschaffen, damit die Mitglieder effektiv geschult werden können.

Das Grundkonzept ist in ruhigen Beton- und Grautönen gehalten. Schwarze Schreibtisch- und Leseleuchten im Industrialstyle unterstreichen den minimalistischen Look. Je nach Raum sorgen allerdings kleine Farbakzente in Kupfer oder sattem Türkis in den Betthäuptern und Sitzmöbeln für Individualität und Wärme.

Hotel „Im Auerbachtal“

Öffentlicher Bereich

In diesem Jahr durften wir wieder für die Familie Müller im Hotel im Auerbachtal tätig werden und das Restaurant im Wintergarten umgestalten.

Die große Fensterfläche ist mit dem natürlichen Lichteinfall und der Aussicht in die Natur des Auerbachtals schon ein Alleinstellungsmerkmal, das wir mit unseren Ideen gern in Szene setzten.

Alte Eichen-Kommoden wurden aufgepeppt, neue bequeme Sofas, Sessel und Stühle wurden in trendigen Mustern und erdigen Farben wie Taupe und Graphit bezogen.

Steh- und Tischleuchten aber auch einzelne Tapetenakzente ergänzen mit neuen Wandfarben das Ambiente eines gemütlichen Wohnzimmers mit grandioser Aussicht.

„ZZZpace Krefeld“ Zimmer | SMART Hotel

SMART HOTEL

Für das Start Up Unternehmen ZZZpace durften wir in diesem Jahr das 2. Apartmenthaus einrichten.

Wie 2023 in Bielefeld, entstand nun in Krefeld ein innovatives Smart Hotel. Von der Buchung bis zur Schlüsselkarte kann wieder alles per App erledigt werden.

Der Schwerpunkt unserer Aufgabenstellung war die Funktionalität, aber auch der Wiedererkennungswert der Marke ZZZpace. Also haben wir die Ideen des letzten Jahres auf das neue Projekt übertragen und herausgekommen ist ein zeitlos modernes Ambiente in mit hellen, freundlichen Möbeln und kontrastreichen schwarzen oder grauen Akzenten.

Auch bei diesem neuen Projekt waren die modernen Küchen- und Badausstattungen und die komfortablen Betten und Sitzmöbel ein wichtiger Schwerpunkt.

Bilder folgen auf unserer Webseite!

„Vorschau Projekte 2025“

„Kolumbarium“ in Geldern Öffentlicher Bereich

Für ein ganz besonderes Projekt haben wir dieses Jahr die Planung abgeschlossen und die Umsetzung ist für das kommende Jahr ins Auge gefasst.

Ein Kolumbarium – ein „Hotel für die Ewigkeit“ (Zitat unseres Kunden) - entsteht in einer alten Kapuziner-Kirche in Geldern.

Es soll ein Ort der Trauer, aber auch der Meditation und Begegnung werden.

Die Urnen werden in weich geschwungenen, hohen Wänden eingelassen, die durch ihre Form den Trauernden und Besuchern eine optische Privatsphäre bietet. Die Wand- und Deckengestaltung in gedeckten Farben, effektiv eingesetztes, natürliches Tageslicht, auflockernde Nischen und Konsolen für Dekorationen und Kerzen und viele Sitzgelegenheiten in den Zwischenräumen sorgen für eine Wohlfühlatmosphäre, die jeden, nicht nur die trauernden Angehörigen, einlädt zu verweilen, sich zu sammeln und zur Ruhe zu kommen.



Vorschau



„Neue Base“

neue Straße - gleicher Ort

Auch bei Hotelident stand kurz vor Jahresende ein Umzug in neue Räume an.

In der letzten Novemberwoche zogen wir mit Sack und Pack innerhalb von Lennestadt-Oedingen in ein wesentlich größeres, modernes Bürogebäude um. Endlich hat jeder von uns einen großen, neuen Arbeitsplatz an dem wir entspannter, aber noch kreativer für unsere Kunden tätig sein können.

Wir sind ab jetzt eine Art von „architektonischem Thinktank“ da uns das neue Büro mit unseren Architekten-Kollegen verbindet, die nun nur noch eine Etage tiefer sitzen.

Mit uns verbinden Sie - alles aus einer Hand, völlig unkompliziert. Wir freuen uns, wenn Sie uns in unseren neuen Räumlichkeiten besuchen kommen.



Danke!

Danke für Ihr Vertrauen.

Danke für Ihre Zufriedenheit.

Danke für den gemeinsamen Weg.

Wir wünschen Ihnen einen guten und erfolgreichen Start ins neue Jahr!

„Unser Team“

Unser Ziel - IHRE VOLLBELEGUNG

Unser Team von Hotelident analysiert, konzipiert und entwirft innenarchitektonische Konzepte für Hotelzimmer, Restaurants, öffentliche Bereiche, Wellness für Neubauten wie auch Renovierungen-Sanierungen. Wir sind nicht nur ein Innenarchitekturbüro, sondern entwickeln auch gesamtheitliche Konzepte - die Sie zum Geheimtipp werden lassen – ein echter Komplettservice eben. Sie kennen uns noch nicht? Dann freuen wir uns darauf, Sie von uns zu überzeugen! Sprechen Sie uns an.



Geschäftsleitung
Innenarchitektin
Michaela Voss-Bergsieker



Stellv. Geschäftsleitung
Interior Design
Alicia Schmittgens



Interior Design
B.Sc. Architektin
Luisa Cramer



Technische Zeichnerin
Astrid Müller-Pies



Schreinermeister
Bauleitung
Hendrik Schulte



Innenarchitekt
Thorsten Erzgraber



Marketing | SocialMedia
Mediengestalterin
Britta Schiller-Wulff



Büromanagement
Tina Gauchel